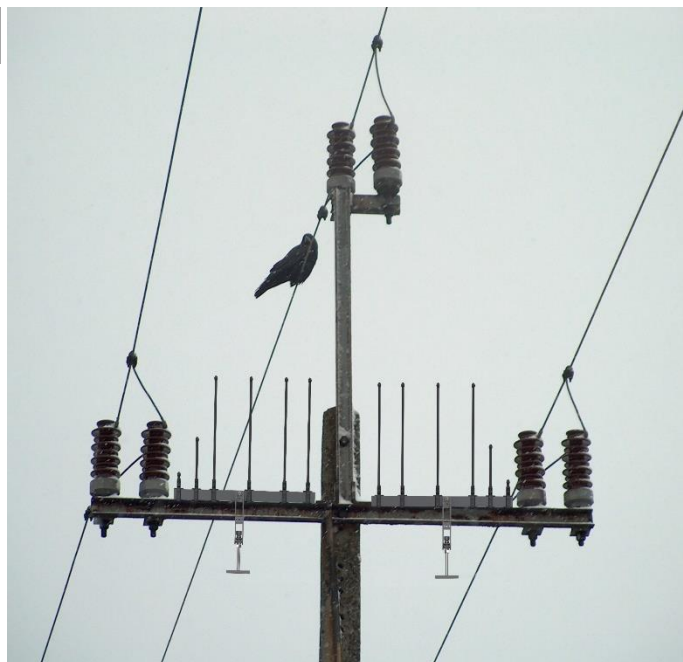


BPS - B

Bird Protection System typu „B” z zaciskiem

ZDJĘCIA



Do projektu i wykonania wyrobu wykorzystano normy: PN-EN 50341-1:2013 i PN-EN 60855-1:2017

Dopuszczalna prędkość wiatru: 100 km/h

Kod produktu	Długość belki	Ilość prętów			Typ zacisku	Masa
		45 mm	190 mm	425 mm		
M222.B001	600 mm	1	1	4	Z40	1,47 kg
M222.B002					Z60	1,51 kg
M222.B003					Z80	1,55 kg
M222.B004					Z100	1,59 kg
M222.B005					Z100XL	1,62 kg
M222.B011	800 mm	1	1	5	Z40	1,63 kg
M222.B012					Z60	1,67 kg
M222.B013					Z80	1,71 kg
M222.B014					Z100	1,75 kg
M222.B015					Z100XL	1,78 kg

Tolerancje długości i masy wynoszą $\pm 2\%$. Z powodu ciągłego rozwoju wyrobu, wygląd produktu może nieznacznie odbiegać od przedstawionego na zdjęciach.

OPIS

Elementy BPS-B wykonane są z materiału izolacyjnego i nie mają wpływu na parametry linii. Pozioma belka wykonana jest z kompozytu drzewno-polimerowego (WPC). Na belce znajdują się uchwyty, do których mocowane są różnej długości pręty wykonane z poliamidu. BPS-B jest zaprojektowany do wielokrotnego montażu w technice prac pod napięciem z poziomu ziemi przy pomocy izolacyjnego drążka teleskopowego. BPS-B jest mocowany do konstrukcji linii napowietrzanej zaciskiem wyposażonym w śrubę i stopkę dociskową. Do tej operacji zostały zaprojektowane specjalistyczne chwytaki, dokręcający do montażu i odkręcający do demontażu oraz nasadka dynamometryczna 10 Nm umożliwiającą dokręcenie zacisku odpowiednim momentem.

BPS - B
Bird Protection System typu „B” z zaciskiem**ZASTOSOWANIE**

BPS-B ma za zadanie wypełnić przestrzeń między izolatorami, utrudniając ptakom siadanie na elementach konstrukcyjnych słupów linii SN, poprzecznikach w układzie trójkątnym. Nieizolowane przewody na tych konstrukcjach są poprowadzone powyżej głowicy słupa, co powoduje, że ptaki lądując na nich mogą mieć bezpośredni kontakt z przewodami pod napięciem i jednocześnie z uziemionymi, metalowymi konstrukcjami wsporczymi. BPS-B chroni ptaki przed śmiertelnym porażeniem a jednocześnie zapobiega awariom sieci elektroenergetycznej.

MONTAŻ

Montaż BPS-B należy wykonać w następujący sposób:

- o umieścić BPS-B w chwytaku zamontowanym na drążku teleskopowym,
- o wynieść BPS-B na konstrukcję linii,
- o wstępnie osadzić BPS-B na konstrukcji linii (poprzeczniku),
- o dokręcać zacisk do uzyskania momentu 10 Nm, potwierdzonego charakterystycznym kliknięciem nasadki dynamometrycznej,
- o odkręcić chwytak z zacisku BPS-B.

SPRAWDZENIE

Przed każdym montażem należy dokonać oględzin BSP-B i sprawdzenia poprawności działania zacisku. Kontrolę okresową polegającą na przeglądzie zainstalowanych na linii BSP-B za pomocą np. lornetki przeprowadzać w zależności od potrzeb z uwzględnieniem pór roku i miejsc, przez które przechodzą linie elektroenergetyczne z zainstalowanymi BSP-B.

W przypadku stwierdzenia uszkodzenia lub wątpliwości, co poprawnego stanu BSP-B, należy go zdemontować i poddać naprawie. W przypadku silnego zabrudzenia BSP-B zdemontować i oczyścić. Do czyszczenia stosować alkohol izopropylowy.

CZĘSTOTLIWOŚĆ BADAŃ

Sprawdzenie przed użyciem i kontrolę okresową przeprowadzać zgodnie z poniższą tabelą.

	SPRAWDZENIE	KONTROLA OKRESOWA
przez kogo	Kierujący zespołem	Dozór
kiedy	Przed każdorazowym montażem	W zależności od potrzeb*
w jaki sposób	Wzrokowo (ogłędziny)	Wzrokowo (ogłędziny)

*jeżeli instrukcja organizacji prac pod napięciem nie stanowi inaczej

M222.B0xx

KARTA TECHNICZNA
2022.02

hubix

SAFETY IN POWER

BPS - B
Bird Protection System typu „B” z zaciskiem

Kapitał Zakładowy: 4 160 000 PLN (wpłacony w całości).